

PEQUEÑO DICCIONARIO PARA PRENDAS DE CUERO Y PIEL

No hay hogar que no tenga ropa de cuero y piel. Todo el mundo tiene al menos unos zapatos de cuero y cinturones de cuero. Muchos también chaquetas de cuero, pantalones o guantes de cuero. Las chaquetas de cuero pueden ser chaquetas tradicionales de vestir, chaquetas informales o ropa de motorista.

Sin embargo, muy pocos usuarios de estas prendas de cuero saben sobre la fabricación del cuero, el origen de la piel, y es difícil conseguir ayuda competente para los problemas cotidianos. ¿Cómo se quita una mancha del cuero? ¿Qué hacer si se mancha un zapato? ¿Cómo se limpia la ropa de cuero? Con este pequeño diccionario, queremos ofrecer una visión de los conceptos básicos de la confección en piel y ayudar a resolver los problemas de la piel con muchos consejos útiles.

En COLOURLOCK estamos especializados en ayudar con todos problemas de cuero y ofrecemos información gratuita sobre todas las preguntas que tenga. No sólo sobre ropa de piel, sino también sobre sofás de cuero, cueros de vehículos y todos los objetos que sean de piel.



Se utilizan muchos términos técnicos para describir los tipos de piel. Aquí se explican los términos básicos más importantes para entender las prendas de cuero:

En la piel, **el lado de la flor** se refiere a la superficie lisa y granulada que está en el lado del pelo. El lado de la carne es la parte trasera áspera del cuero. Las pieles gruesas, como la de vaca, se dividen horizontalmente en varias capas. La piel superior se denomina serraje de flor y la inferior serraje de carne. El corte de carne menos estable y preciado se suele llamar cuero partido.

Pieles (Fell en alemán): Los vendedores de pieles utilizan este término para designar todas las pieles de animales de tamaño medio, como terneros, ovejas o cabras. Por regla general, la ropa de piel también se refiere a las prendas en las que el pelo sigue estando en la piel (por ejemplo, un abrigo de piel de cordero, una chaqueta de piel de conejo o de zorro).

Piel (Haut en alemán): Los vendedores de pieles utilizan este término para designar la piel de animales grandes como el ganado vacuno, el búfalo, pero también el cerdo.

El curtidor entiende por **cuero crudo** la piel de matadero desprovista de tratamiento y por **cuero** el producto acabado en la curtiduría. Sólo las pieles procesadas que no han sido disueltas o molidas en el proceso de fabricación y que han sido pegadas con agentes aglutinantes y procesadas en láminas pueden denominarse también cuero. Las pieles en las que se haya aplicado una capa de más de 0,15 mm de grosor (pintura con aglutinantes, láminas, espumas, etc.) deben declararse como **cuero recubierto o cuero revestido**. Si el grosor de la capa es superior a 1/3 del grosor total, el material ya no puede llamarse cuero.

El **cuero liso** se refiere a todos los tipos de piel cuya cara del **grano** se procesa hacia el exterior, independientemente de la fuerza del grano natural del animal. La piel de becerro tiene un grano muy plano, la de cocodrilo un grano muy fuerte. La parte superior, sin embargo, es siempre un "cuero liso".

Algunas pieles tienen **relieve**. Se presiona en la piel un nuevo grano sobre el grano original. El grano de la piel de cocodrilo o de avestruz puede aplicarse de esta manera a una piel de cordero o de vaca. Incluso los expertos suelen tener dificultades para reconocer este relieve.

La **piel napa** o **piel lisa** es un término general para las pieles lisas que se procesan sin lijar con la cara de la flor hacia el exterior. La piel napa se refería originalmente a la piel de guante suave como la mantequilla. Las pieles anilinas y pigmentadas son lisas o napa.

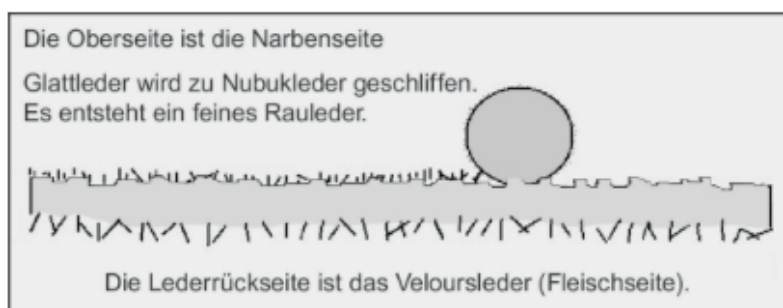
La **piel anilina** es una piel lisa de poros abiertos sin una capa de pigmento (capa de color) en la parte superior. En el caso de una piel de anilina, una gota de agua frotada sobre la superficie penetra en el cuero liso y oscurece la zona.

El cuero **Nappalan** es un cuero en el que se ha aplicado una fina capa de color a una gamuza. Estos cueros son muy suaves, pero la fina capa de pintura también es muy sensible a la abrasión.

El **cuero rugoso** es un término colectivo que designa el cuero con una superficie más o menos rugosa. El nobuk y el ante son tipos de gamuza

El **nobuk** es una piel firme que se ha lijado en el lado de la flor. El lijado le da a la piel lisa una superficie aterciopelada. Las fibras rugosas son más cortas y aterciopeladas que en el ante. El nobuk se fabrica a partir de la vaca (lo más habitual), oveja o cabra.

Gamuza es el nombre que se le da a la parte posterior (lado de la carne) del cuero liso o a los dos lados de un espacio de la carne. El **Ante** es otro nombre para la gamuza.



El **terciopelo** es una piel de oveja o de piel de cordero que ha sido lijada en el exterior, el lado de lana se procesa en el interior y, por lo tanto, es especialmente cálido.

Las **pieles de ante** se producen mediante el curtido con aceite o aceite de pescado. Para este proceso de curtido se suele utilizar la piel de cabras, ovejas, renos, ciervos o corzos. El cuero se conoce como gamuza o piel de traje tradicional. En el caso de la piel para trajes tradicionales, el cuero amarillento suele recibir una coloración superficial verdosa o, a veces, marrón.

Gamuza o suede es el nombre colectivo para la piel de animales que viven en la naturaleza o en libertad (por ejemplo, ciervos, corzos o alces). El nombre también se usa a menudo para describir el ante.

Una **mezcla de piel y textil** es el nombre que se le da a la ropa de cuero donde la piel se combina con una tela en el exterior de la ropa.

En el caso de las **pieles artificiales**, el material superior se denomina a veces "cuero artificial", "skay", "vinilo", "piel artificial", "piel imitación". Sin embargo, la mayoría de las veces aparecen etiquetas como "poliamida" o "poliéster" y similares. La **piel de imitación** también se denomina "Artificial fur" o "Fourrure artificielle".

La mayoría de los **forros** están hechos de poliamida, acetato, viscosa o poliéster.

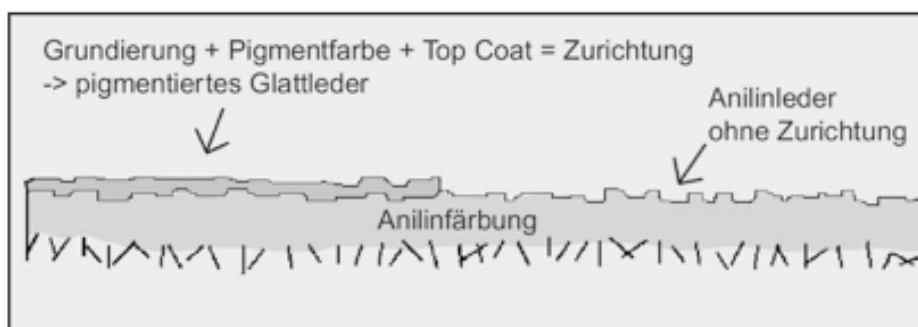
Lamido significa el re engrasado de las pieles en el proceso de curtido y después de la limpieza en seco. El **batán** es el ablandamiento del cuero causado por el movimiento de un tambor.

Los principales tipos de curtido son el **curtido al cromo** (casi todas las pieles para prendas de vestir y las partes superiores del calzado), el **curtido vegetal** (generalmente para cinturones, suelas de zapatos, pieles de montar), el **curtido sintético** y el curtido vegetal (por ejemplo, gamuzas, pieles de trajes tradicionales). A menudo se combinan diferentes métodos de curtido para conseguir determinadas propiedades del producto final, por ejemplo, curtido sintético con cromo o curtido vegetal.

Los cueros "**teñidos a fondo**" se tiñen después del curtido con un **tinte de anilina** en un baño como el de los textiles. El tinte es como una tinta o una mancha en la madera. El tinte lo atraviesa todo. El ante y las pieles lisas con poros abiertos se tiñen siempre de esta manera.

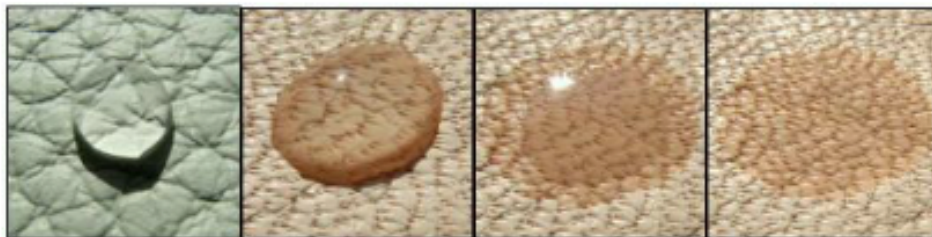
Para hacer que el cuero sea más resistente o duradero y, sobre todo, resistente a las manchas y repelente al agua, se aplica una capa de color opaco a base de pigmentos y aglutinantes sobre cueros lisos ya teñidos previamente con tintes de anilina. Esta capa de color también se llama **coloración, acabado o pigmentación**. Las pieles lisas de moto, pero también muchas chaquetas de informales, zapatos y bolsos de piel lisa tienen esta capa de color adicional.

A continuación, sobre esta capa de color se aplica la **capa final (top coat)**, un barniz transparente. Protege el color de la abrasión y la decoloración y determina el nivel de brillo y el tacto.



CUERO PIGMENTADO (TEÑIDO) - PIEL ANILINA

La primera imagen muestra una gota de agua sobre una piel de vaca pigmentada. La gota no se absorbe en el cuero. Al lado se puede ver cómo una gota de agua empapa una piel de vaca con poros abiertos. En el caso de la piel anilina, también son claramente visibles los canales de pelo, que están cubiertos por el tinte en el caso del cuero pigmentado.

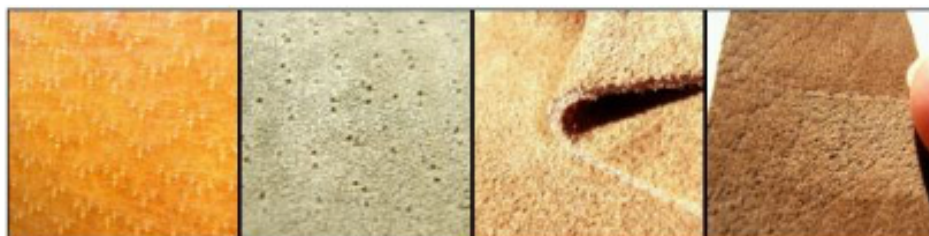


PIEL DE CERDO - TERCIOPELO - NOBUK

La imagen 1 muestra una piel de cerdo lisa y la imagen 2 una gamuza de cerdo. Son característicos de esta piel los canales de pelo fácilmente reconocibles, que permanecen visibles incluso en el ante.

La imagen 3 muestra la parte inferior de una piel de ganado dividida horizontalmente. Se le conoce como terciopelo dividido y es igual en ambos lados.

La imagen 4 muestra piel de vaca lijada por el lado de la flor. La cicatriz todavía se puede ver, pero se puede ver la dirección de la veta.



GRABADO EN CUERO

La primera imagen muestra la flor natural de la piel de cordero. Las otras imágenes muestran varios relieves de moda en piel de cordero para confección.

